

Träd på Hallands Väderö

Skogen på Hallands Väderö är unik det avseendet att den har en lång kontinuitet. Det beror bl.a. på att kyrkan förvaltat ön i 800 år och att skogen därför inte skövlats helt ens under tidigt 1600-tal, då skogarna på fastlandets fraktades som bränsle till Köpenhamn.

”Ett gammalt träd väcker många tankar. Liksom en ålderdomlig byggnad har det sin historia. Men det berättar icke om människorna, hur de strävat och byggt efter sitt huvud. Trädet berättar bara om sin egen kamp mot elementen. Varje trädart har sin säregna arkitektur; men det är icke något stelt schema, som trädet bygger efter. Även om de i skottspetsarnas celler dolda arvsanlagen äro oföränderliga, så gripa dock naturens växlingar in i varje växtprocess, modifierande och omgestaltande, och ju äldre trädet blir, desto fler märken bär det efter svåra år, efter stormar och parasiter.

Vill man riktigt se sitt lystmäte på gamla ärriga och skamfilade trädveteraner, så bör man resa till Hallands Väderö. Omspolad av hav och ljumma vindar och tack vare sin kuperade urbergsterräng och sina mäktiga strandvallar utgör Väderön en gynnad lokal för skogväxt.”

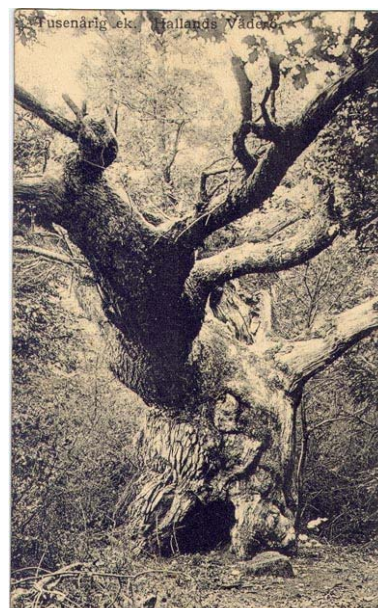
Utdrag från: Henrik Lundegårdh, Lustgården. Föreningen för Dendrologi och Parkvård. Årsskrift 1922, årgång 3, s 27.

Ön är mest känd för sina ekar och sin bokskog men det vanligaste trädet är klibbal, som växer i de många kärren. Lindar med olika form finns det många av medan några ganska vanliga träd som oxel, hägg och avenbok saknas på ön. Däremot finns det inplanterade exemplar av äkta kastanj och hästkastanj. Under blomningstiden ser man att det finns mycket fågelbär och vildapel. Även buskmarkerna är utmärkande för ön. Enebuskar av varierande form breder ut sig över gamla betesmarker som en följd av minskande betestryck och om våren lyser skogsbrynen vita och rosa av slån, hagtorn och nypon.

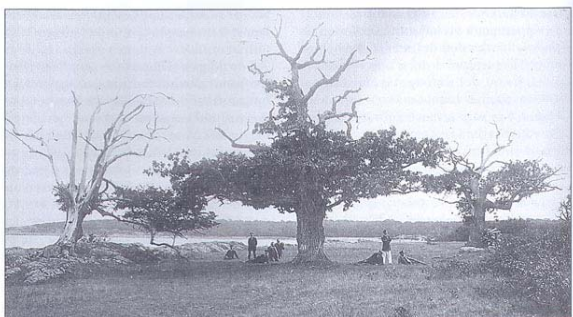
I en trädflora kan man hur olika trädslag som bok, ek och lind rent allmänt brukar se ut. Det som är speciellt med många träd på Väderön är att de är "personligheter"; stora, konstfullt växta, salt- och vindpinade, hamlade, klädda och mossor, angripna av svampar, ihåliga, döda, bebodda av ovanliga insekter och omkullfallna. Några träd har namn.

Den tusenåriga eken och två av Sandhamnsekarna är borta men finns på foton, vykort, målningar och andra avbildningar. De fungerade som Väderöns logotyper långt innan det ordet kom i bruk. Här följer en bildserie med många av öns märkvärdiga träd. Bilderna har olika upphovspersoner. När inget annat nämns har ny foton tagits av John Henrysson eller John Nygren.

I Sandhamn på första parkett står en gammal ek men för hundra år sedan fanns där tre gamla ekar.



Vykort av den nu försvunna tusenåriga eken, som stod i Söndre skog till höger där stigen från Kappelhamn grenar sig mot Hälledammen. Stammen var nertill 6,5 meter i omkrets. Eken dog 1921. Fotot togs av Albert Ekman, tidigare skogvaktare på ön, och finns också i Sveriges natur 1911.

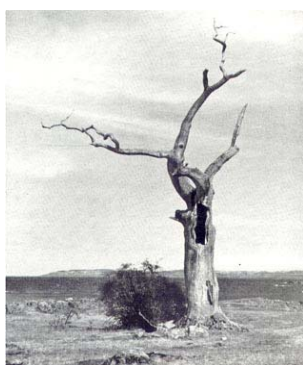


Figur 9. Från vänster till höger en ruin av tidigare topphuggen lind och två vrakekar i Sandhamn kring 1910. Idag finns inga spår av linden, eken i mitten står kvar och av eken till höger i bild återstår endast stubben. Av beståndsbekräftningen 1913 framgår att på avdelningen finns "Alldeles genomruttet vike. Ej användbart 30 åar, 1 bok, 1 al, 97 åkr av övernogen skog". Personerna på bilden är okända, men möjligen någon från skogstaten på besök, fotograf okänd. Fotografiet finns på Lunds universitetsbibliotek, handskriftsavdelningen, W. Bilous enskilda arkiv, Fotografier från Hallands Väderö.

Två av de gamla Sandhamnsekarna och en döende lind. Eken i mitten har piggnat till och lever. Den till höger är blott en murken stubbe, bredvid vilken det växer en rönn.



Idag ser vyn ut som på fotot. Där pojken till vänster står, stod linden. Rönnen, där den andra eken stod, skymtar i bakgrunden till höger.



Den tredje eken stod närmare stranden och blev den mest avbildade, här på Olof Thanings foto i Sveriges natur 1949.

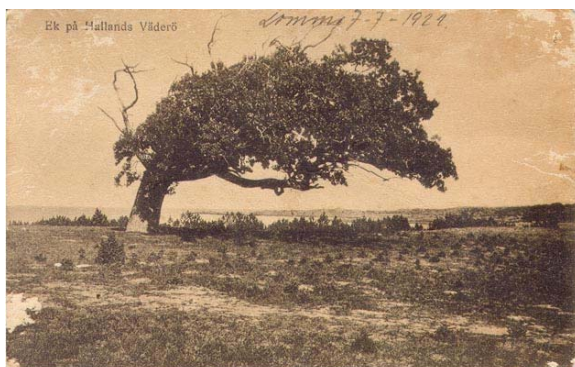


Den eken är helt borta, inte ens en stubbe syns. På samma plats växer en rönn fotograferad i höstskrud 2009 av Urban Emanuelsson. Jämför bilderna.



Den "nedre" Sandhamnseken är avbildad på massor av vykort och konstverk. Här på Des Asmussens teckning i Palle Laurings bok "Danmark i Skåne".

På en dyn i Sandviken, längst in i Sandhamn, står också en gammal ek, som också blivit en Väderösymbol. I området planterades 1909 vindtåliga vitgranar (*Picea glauca*) som läträd. Granarna fälldes på 1960-talet. Även sandbindande bergtallar (*Pinus mugo*) och österrikiska svattallar (*Pinus nigra*) har planerats in. Enstaka bergtallar och några resliga svattallar finns kvar.



Ett vykort med den saltpinade Sandvikseken efter ett foto av Albert Ekman från 1909. Närmast stranden syns bergtallar. Runt eken står nysatta vitgranplantor.



Paulus Romares teckning av Sandvikseken är vinjettbild till Sigurd Hallbergs artikel om Väderön i Sveriges natur 1911.



Konstnären Nils Forshed skissar på Sandvikseken vid lövsprickningen 2010.

Vi strövar in i Söndre skog och kommer till Hälledammens södra strand och därefter till Ulagapskärret, Kappelhamnskärret och Kungseken och dess grannar.



Hälledammen i Hallands Väderö (svärligt). (P. Roman, foto.)

Paulus Romares foto av ekar i Hälledammen ca 1910. Fotot finns Johan Eriksons bok om Hallands Väderö från 1920.



Eken i förgrunden på förra bilden fotograferat 2009.



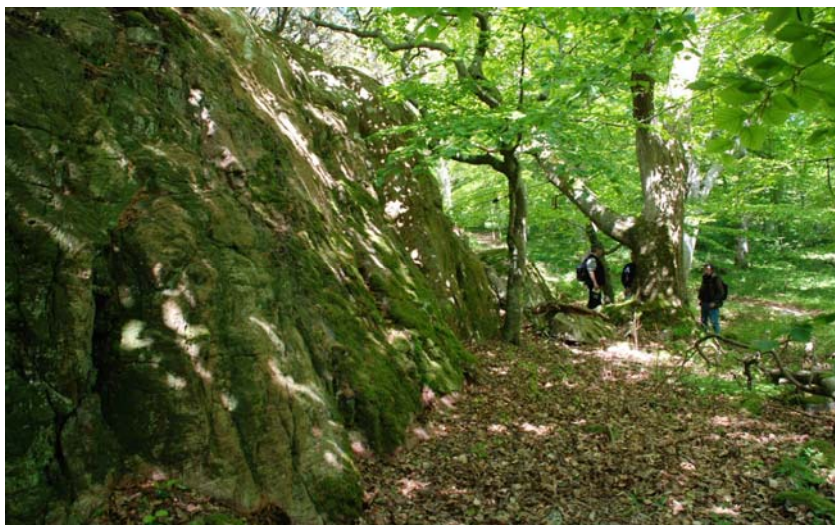
Hälledammen en vinterdag den 10 mars 2006 med en ek nära den föregående. Foto John Nygren



Samma motiv den 27 maj 2010. Eken har tappat sin topp och fått skepnaden av en torso eller apa.



Detaljbild.



Vid Galgbergets södra brant står en bok med ovanliga lavar på barken, tre olika Lobaria-arter.



I området runt Ulagapskärrret finns en hel del intressanta träd. Tre bilder visar exempel på sådana.



Foto John Henrysson

Ulagapskärrret är berömt för sina stora alsocklar och trädens förvirrande speglingar i vattnet.



Foto John Nygren



En av ön ståtligaste ekar står lite svåråtkomligt i Kappelhamnskärrret. Det då ännu levande trädet ses på bilden i decembersolen 1999.



Kungseken är en av öns mest kända ekar. Under den stod Oscar II på pass under sina harjakter på ön för mer än hundra år sedan. Trädet anses vara Sveriges största bergkek (sommarek, druvek).



Barn gillar ihåliga träd som detta öster om Kungseken. Foto John Nygren



Den kluvna Kontinentalboken med sina ristningar har fallit ihop. Ruinen står till vänster om stigen mot Sandhamn från Kungseken räknat. I boken om Hallands Väderö av Ekstam och Forshed kan man se hur den såg ut när ristningarna ännu kunde läsas.

Vi förflyttar oss till Nörre skog, där det också finns många intressanta och välkända träd och börjar i delen söder om Ravnahult.



Vi möts av ett ståtligt skogsbryn när vi kommer från Stora gröning.



Vrider vi oss 180 grader ser vi ett lägre men mer varierat skogsbryn. Framför bok och ek växer slån, rönn, hagton och vildapel i blom och fläder till höger och enebuske till vänster.



I skogskanten möter oss den ristade "Soldatboken".



Några meter in i skogen står en "knotek", som med sina barksvulster liknar en korkek.



Fig. 17. Väderöns största ek i Nörreskog maj 1933.



Vi letar upp "Den grövsta eken", ett av öns mest omtalade och omfamnade träd. Sex-sju personer behövs för att nå runt trädet med utsträckta armar och hand i hand. Ännu lever gamlingen. På de två bilderna kan man se hur eken förändrats på 80 år.



Vid stigen genom skogen västerut passerar vi en fallen bok som reser sig med tre stammar. Ett nytt fotomotiv med kyrkligt symbolvärde.



De flesta som vandrat mellan Sandhamn och fyren har sett Liggande linden, ytterligare en av öns ikoner. Vid linden firas ibland gudstjänster, dop och bröllop.

Vi korsar Ravnahult och går in i norra delen av Nörre skog där Tångakärret ligger och två diabasgångar drar fram i öst-västlig riktning. Vi följer först den nya gulmarkerade kulturslingan.



En märklig lind är Badkarslinden.



Längs kulturslingan finns ny- och återhamlade lindar och...
Foto John Nygren



...där kan man se experiment med gammaldags skottskogsbruk på al i ett litet kärr. Foto John Henrysson



På lilla diabasgången står öns största ask.



I det röjda landskapet norr om Fyrslätten står några saltpinade ekar kvar och påminner om det sitt utsatta läge.



En av Sveriges största flädrar finns i närheten av Lilla Sandhamn. På öns flädrar trivs svampen Judasöra, som första gången i Sverige upptäcktes på Hallands Väderö.

För hundra år sedan fanns fortfarande rester av storskogen Ravnahult, som nu till stor del är öppen betesmark. Fotografier minner om de stora träd som fanns då.

På sanddynerna i Sandviken fanns för hundra år sedan en döende bokskog, som beskrivs av Henrik Lundegård i Lustgården 1922, s. 33:

"Även den större och sammanhängande södra skogen lider på sina ställen starkt i vinden, särskilt vid Sandhamn, där bokskogens dagar äro räknade. Skogen har här ursprungligen skjutit upp i täta bestånd, vilket märkes på de höga, smäckra stammarna med deras kvastlika kronor. Den täta växten har skyddat för vinden. Men så har man huggit oförsiktigt och därigenom öppnat luckor, stormen har bräckt ett träd här och ett träd där, och nu är det som sagt blott en tidsfråga, huru länge det dröjer, innan hela beståndet blåst omkull."

Och på s. 34:

*En del bokar te sig på avstånd lika pinier med sin skivlikt utbredda krona och sina toppställda och vitt utspärrade grenar. Vinden har hel ändrat bokens vanliga arkitektur, Tack vara dessa egendomliga pinieliknande former, gör skogskanten vid Sandhamn ett sydländskt intryck, vilket än mer utmejslas av de pittoreska dungarna av *Pinus austriaca* och *Pinus montana*, som man planterat för att binda sanden."*



Dessa rester i västra delen av Ravnahult är nu borta. "Liggande linden" utanför bild till höger finns kvar och fyrplatsen skymts nu av nya träd, som växer i Pärkärrret.



Ett par av dessa stora bokar i östra delen av Ravnahult finns kvar, bl.a. "Soldatboken" med sina ristningar, liksom "Grövsta eken" inne bland yngre träd.



Fyra gamla vykort minner om hur Pinjeskogen såg ut från olika håll och hur populär den var att avbilda.