

## Skogvaktargården och dess människor Kompilering: John Henrysson

Mellan 1860 och 1959 bodde skogvaktare, de flesta med familj, på Väderön. Torekovborna hade rätt att ta döda träd och grenar till att elda med men då allt fler friska träd fälldes i smyg, ville kyrkorådet ha tillsyn av skogen. Under hundra år avlöste elva skogvaktare varandra. Anställningstiden varierar från tre till aderton år med ett genomsnitt på nio. 1959 tog en tillsynsman från land över skogvaktarens uppgifter att se till skog och betesdjur, sköta renhållning m.m. Bostället hyrdes ut till sommargäster. Kyrkorådet, som utrett frågan, bedömde att denna lösning ekonomiskt sett var fördelaktig. Förändringen sammanföll också med att ön blev naturpark 1958 och att därmed nya bestämmelser för skogskötseln infördes. Sedan 1959 har bostadsdelen varit uthyrd som fritidshus.



Skogvaktargården ligger väster om det största av de tidigare odlade fälten. Bron går över ett litet dike, som är Kappelhamnskärrrets utflöde i Kungshamn.

### Bostället

Man kan notera att 1858, samma år som Lave Nilsson anställdes som öns förste skogvaktare, förstördes flertalet hus i Torekov av en brand. Redan 1853 började man från kyrkans sida att förbereda ett boställe genom att skära upp grässvål, bränna torvor, plöja och så in gräsfrö på de tio tunnland lönejord, som skulle tillhöra bostället.

Två år efter anställningens början kunde Lave Nilsson flytta in i huset. Förmodligen deltog han själv i arbetet med att färdigställa huset och att inhägna och odla lönejorden.

Skogvaktaren fick ha häst(ar), kor, grisar och höns men inte får och gäss. I princip fick han ha så många djur som ön kunde föda över vintern. Att odla foder och bärga hö var därför viktigt. Vildvuxet gräs kunde bärgas till hö där betesdjuren inte kom åt att äta, dvs. inom Söndre skog med Kohallen och Hälledammen och i Fyrplatsens inhägnad. Man kunde odla på tre fält: Den av stengårdsgård omgärdade delen av Kappelhamns slätten samt Ulagapslyckan och Skogvaktarlyckan.



Höbärgning, med stort manskap 1929 och vid den uttorkade Hälledammen 1942, då med två hästar. Bilder från Stefanssons resp. Wargrens fotoalbum.

De första skogvaktarna skulle också, sannolikt med hjälp från land, lava upp stengårdsgården runt Söndre skog för att hålla betesdjuren ute. Det arbetet tog 20 år och försenades antagligen av att återställningsarbete i byn efter branden krävde mycket arbetskraft. Troligen hade man också i slutskedet bitvis provisoriska stängsel.

Skogvaktargården är en lång länga med bostadsdel i söder med två skorstenar och ekonomidel i norr. Hela sydgaveln och norra gavelspetsen är klädd med träpanel. Sidoväggarna är av tegel i den ursprungliga bostadsdelen, nu putsade. Huvudentrén hade från början ljusinsläpp över dörren. Det gamla stallet och logen i den norra delen har tjocka gråstensväggar med små fönsterlösa ljus- och ventilationsgluggar. Portarna till logen hade tidigare valv. Taken var ursprungligen av spån, som senare täckts med snedställda eternitskivor, nu bevuxna med lavar och mossa. I vinkel ligger den vitkalkade stallbyggnaden med höloft, som uppfördes vid förra sekelskiftet till en kostnad av 874 kr. Den byggdes av murare Bertsson från V. Karup och snickare Ola Johnsson, som var kommunalordförande i Torekov och delägare i Väderöns Stenförädlings AB, som också bildades vid denna tid då Olof Andersson Malmros var skogvaktare.



Skogvaktargården 1912 med spåntak. Medlemmar i blivande Väderöklubben, bildad 1913, bor hos Mårtenssons. Foto från klubbens album.



Skogvaktarbostället på Stefanssons tid. Från början fanns det en stor bakugn under den stora skorstenen medan den lilla var till för från kaminer i sovrum och stuga.

### Skogvaktarna och deras tid på Väderön

1858-1866. Lave Nilsson var skollärare och kom från Farhult. Han fick arbetet bland flera sökande och stannade i åtta år.



Bild från Wargrens tid. Logportens gjutna valv har försvunnit. Lägg märke till ventilationen på stalltaket och stegen till höskullen.

1867-1872. Peter Gustav Nilsson "Möller" (1844-1934) gifte sig i slutet av 1867 med Maria Romare uppväxt i lotsstugan på ön. Han var sedan kvarnägare, skeppare och skutredare i Torekov och anfader till Möller-släkten. Han stannade i fem år men sökte uppdraget på nytt 1888 då han var 44 år, men fick inte tjänsten den gången.



Under Wargrens tid hade bostadshuset en vinddriven generator på taket. Den kunde ladda ett batteri och ge ström till i glödlampor.

1872-1887. Jöns Peter Nilsson, "Öa-Pettern" stannade i 15 år. Han kom till ön när lotsarna flyttade iland. Brunn grävdes och vattenhoar till djuren ordnades. Han var far till lotsen Carl Nilsson och farfar till John Sjölin och Edvin Nilsson, som båda senare kom att arbeta vid fyren, som byggdes 1884.



Skogvaktarbostället från väster från Stefanssons album.

1888-1891. Johan Fredrik Kallenberg från Torekov stannade bara i tre år. Åtta personer sökte tjänsten.

1891-1896. Albert Ekman (1855-1917) hade genomgått skogsskolan i Kalleberga. Ekman var stor naturvän och kom på kant med kyrkorådet och fick sluta efter fem år. Han var skicklig fotograf och inspirerades troligen av den elva år äldre Wilhelm von Gegerfelt, som bosatte sig i ett nybyggt hus på ön det år Ekman flyttade iland. Albert var son till J. J. Ekman och dotterson till "Torkekungen" J. E. Romare. Ekman drev sedan gästgiveri och vattenfabrik i Torekov.



Gården från väster 2010.

1897-1903. Sven Olof Andersson Malmros från Önnköping var skogvaktare i sex år runt sekelskiftet. Då utökades bostället med ett nytt stall. Hans kaniner slapp loss och förökade sig och ställde till problem. Först mer än tio år senare var kaninerna på ön utrotade med hjälp av jägare, den nye skogvaktaren och utsläppta rävar.

1904-1922. Emanuel Mårtensson från Vittsjö föddes 1858, det år Torekov brann. Han hade skogsutbildning och dessutom en tio år yngre och duktig hustru, som hette Kerstin. De stannade till sin död 1921 resp. 1922. Kyrkorådet ville säga upp Mårtensson 1912 eftersom jakträttsinnehavaren Dickson ställde sin jägare till gratis förfogande men



Kronoskogvaktare Emanuel Mårtensson 1916. Från Väderöklubbens fotoalbum

Domänstyrelsen ville ha kvar Mårtensson. När skogen på ön 1913 lades under Domänstyrelsens förvaltning utnämndes Mårtensson till kronoskogvaktare, en befattning och titel, som han var mycket stolt över och som är ingraverad på makarnas gravsten på kyrkogården i Torekov.

1923-1926. O. M. Hagberg, bror till Mårtensson, blev uppsagd efter tre år på ön.

1926-1934. Nils Stefansson var brorson till Oscar Stefansson på Solgården, där han arbetat som dräng. Han gifte sig med Sven Petter Johanssons dotter Gunhild och de bosatte sig på ön och rustade upp jordbruket, som låg för fäfot när de tillträdde. Efter åtta år på ön hade familjen vuxit och flyttade till Rustansgården i Svenstorp.



Birgit, gift Lindgren med föräldrarna Gunhild och Nils Stefansson.

1934-1949. George Wargren var bror till lotsförmannen och kommunalordförande Ludvig Wargren och var gift med Betzy Lundwall. Tvärt emot Nils Stefansson blev han skogvaktare på äldre dagar, när paret ville återvända till sin gamla hemtrakt från ett lantbruk utanför Laholm. George assisterades först av sonen Nils och ganska snart av sonen Lorentz, hemkommen från Amerika, och hans hustru Ingrid. Som pensionär flyttade George till svägerskan Anette Lundwalls hus i slutet av Storgatan i Torekov och Lorentz med familj övertog ett lantbruk vid Laholm, där han och Ingrid vuxit upp.



Två generationer Wargren. Betzy och George med Ingrid och Lorentz bakom.

1949-1959. Wiking Lundström blev under tio år den sista skogvaktaren på ön. Han vikarierade emellanåt på fyren och körde motorcykel mellan sina arbetsplatser.

Nils Stefansson berättar om skogvaktarna på ön i Bjärebygden 1978 sidorna 38-42.

Om de flesta skogvaktarnas vet vi inte mycket mer från deras tid på ön än vad som framgår av kyrkorådsprotokollen. Förutom behovet av båttransporter och den tidvisa ensamheten på ön var det nog under 1900-talet avsaknaden av elektricitet, som främst skilde levnadssätt och verksamheten från förhållandena på de små jordbruken i Torekov. Telefon fick skogvaktarbostället 1936.

För tiden 1925-1950 finns mycket information om hur skogvaktarfamiljerna hade det på ön. Familjerna Stefanssons och Wargrens ättlingar, några födda på ön, har berättat. Båda familjerna förde gästbok och hade fotoalbum. Många av de äldre bilderna i denna artikel är hämtade från dem. Nils och Gunhild Stefanssons förde båda "kassaböcker", som är bevarade. Den unga familjen Wargren, Ingrid och Lorentz, efterlämnade dagböcker, brev och många fina foton eftersom Ingrid var både skicklig och flitig med kameran. Indirekt får vi också en uppfattning om hur fyrfolk, forskare och sommargäster i husen vid Kappelhamn levde. Skogvaktarfamiljen försåg dem med på ön producerade matvaror. Man sålde mjölk, gräddor,

ägg, potatis, lök och spenat och slaktade själva grisar och kalvar. Man serverade frukost och middag, städade och transporterade folk och varor med häst och vagn. Man inackorderade skogshuggare på vinterhalvåret och turister på sommaren och betjänade även båtgäster. Det tycks också ha varit ett relativt glatt umgänge människorna emellan.

### Arbete på fälten



Lorentz Wargren plöjer i Skogvaktarlyckan 1943.



Rågkärvar samlade i vålmar på stora fältet fotograferat från söder.



Foderbetorna gallras och lukas 1945. Så stort Kappelhamnsfältet verkar i perspektivet på bilden. I bakgrunden anas Lotsstugan.



George och Lorentz får hjälp med potatis-plockning av marinens beväringar förlagda till ön en tid under kriget. Fru Betzy serverar kaffe.

### Arbete med korna



Skogvaktarens kor betar fritt på ön och måste fösas hem för mjölkning. Ibland kombineras hämtningen med en kvällspromenad tillsammans med släkt och vänner.



Sedan mjölkar Lorentz för hand och.....



Ingrid skiljer grädden från mjölken med en handdriven separator.

## Arbete i skogen



Bröderna Agne och Alvar Larsson från Torekov avverkar skog under vårvintern.



Lorentz Wargren lastar och kör kluvna stockarna till Kappelhamn för båttransport till Torekov.



Försäljningen av ved på auktion i Torekov var en inkomstkälla för kyrkan och för arbetarna i skogen, som fick lämna anbud till kyrkan. Skogvaktaren och båtägare transporterade de kluvna stockarna till fastställt pris per m<sup>3</sup>.

## Arbete med turisterna

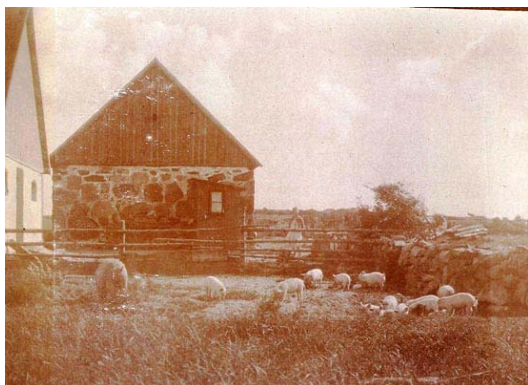


Väderöklubben med egen kock under tälttak utanför "gästrumsdörren" 1921. Bild från klubbens album.



Skogvaktarens pensionatsrörelse, var en extra inkomstkälla och service till sommargäster. Nils Stefansson tar emot vid serveringstålet medan ett par ungdomar föredrar frukost på en filt "i det gröna" på lagom avstånd från höskulle och gödselstack.

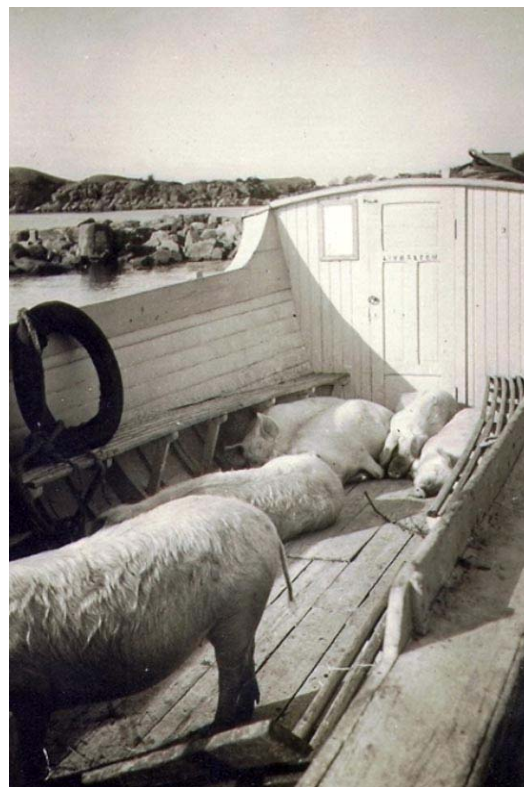
### Arbete med grisarna.



Stefanssons griskultingar 1928. Här kan man också se var dasset stod.



Det är jobbigt att bära buren med en slaktfärdig gris från hästvagnen över den knaggliga stenkistan till den gengasdrivna väderöbåten Neptun. Vagnen var försedd med en större bur för många grisar men de bars en åt gången i en mindre bur den sista biten. Bilden är från sista krigsåret 1945.



Väl ombord tycks svinen befinna sig väl i väntan på fler kompisar och ett okänt öde på fastlandet.

### Ett jägarhus som inte blev av och en kaffestuga som kom istället

1910 arrenderade Douglas Dickson jakträten på ön efter kung Oscar II för 10 år framåt. Han anställde en jägare, Axel Rasmussen, gift med fyrmästare John Romares dotter Sonja. Före julen 1911 begärde Dickson hos kyrkorådet att hans jägare skulle få disponera skogvaktarbostället och sköta skogvaktarsysslan. Skogvaktare Mårtensson sades upp under 1912 men Domänstyrelsen, som tagit över skogsförvaltningen på ön, ansåg att han skulle fortsätta. Domänstyrelsen medgav att Dickson fick ha en av styrelsen godkänd övervakare. I januari 1913 antogs Mårtensson som kronoskogvaktare. Bakgrunden till Domänstyrelsens inblandning beskrivs under Villa Solbacken i artikeln: Husen på Hallands Väderö.

1913 beslutade kyrkorådet att hos Domänverket anhålla om att Douglas Dickson ska få uppföra en byggnad om 8 x 6 meter i samband med fasanodling. Den skulle ligga 75 meter väster om Svinhallen vid Sandhamn på en tomt om 5 600 m<sup>2</sup>. Hans jägare skulle bo där. Domänverket avslöt anhållan och Kunglig Majestät de besvär kyrkorådet sedan anförde. Avslaget medförde att Dickson sade upp jaktarrendet som kontraktsbrott. Skånes Naturvårdsförening övertog sedan jakträten på ön.

Tre år senare placerade fru Emilia Sjölin sin kaffestuga på ungefär samma plats. Tillstånd för ett större caféhus erhöles 1924.