

Husen på Hallands Väderö Kompilering: John Henrysson

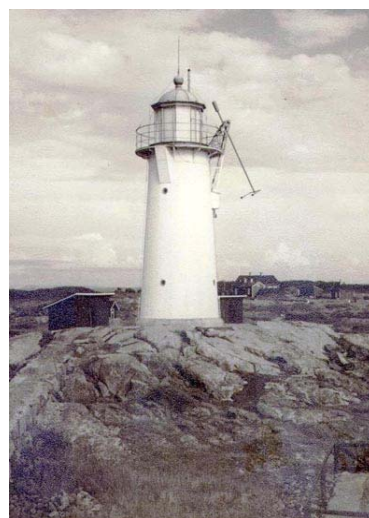
Hus att bo i finns på tre ställen på ön. Vid Fyrplatsen ligger fyr och fyrbostäder från 1884, vid Sandhamn gamla och nya caféet och vid Kappelhamn nio hus. Dessutom finns en biavelsstation sedan 1922, ett pumphus sedan 1962, en transformator sedan 1965, förrådsbyggnader (brandbod, garage) och ett antal torrdass, som bytts ut efterhand. De senaste är mycket moderna. Alla byggnader ligger på ofri grund och tomthyra betalas till Torekovs församling. På 1930-talet förnyades kontrakten var tionde år och med reservation för att kyrkan kunde framtas äganderätten till ön och hyran var 50 kr om året. Nu förnyas kontrakten vart femte år.

Fyr och fyrbostäder

[Läs om fyrplatsen](#)



Fyr och fyrbostäder 1948 fotograferade från väster.



Gamla caféet vid Sandhamn

Emila Sjölin, hustru till fyrvaktare, sedermera fyrmästare John Sjölin, flyttade 1916 sin kaffeservering från fyrbostaden till en liten kaffestuga med uteservering vid Sandhamn. Där kunde båtar med turister från Torekov och andra näraliggande hamnar lägga till vid en brygga John byggt vid Stora Svinahallen. I oktober 1924 fick fru Sjölin enligt kyrkorådsprotokoll tillstånd att bygga ett hus på villkor att det ordnades två dass, ett för damer och ett för herrar. Kaffestugan försågs med en stor glasveranda i vinkel för servering under tak. Senare tillkom en övervåning som bostad. John Sjölin pensionerades från sin tjänst vid fyren 1944 och då blev caféhuset makarnas bostad under sommarhalvåret.

Emilia drev Väderöcaféet vid Sandhamn till 1956. Därefter blev huset enbart bostad. På äldre dagar bodde paret vintertid i Bläsinge i Torekov. Deras ättlingar disponerar nu huset.



Kaffestugan med en glasverandan i vinkel på 1920-talet.



F.d. caféet med övervåning 2010

Caféet vid Sandhamn

Sjölinns bestämde sig 1956 för att sluta med kaffeservering men önskade behålla huset. Kyrkorådet, som redan hade redan planer på att driva en kiosk parallellt med Sjölinns kaffeservering, byggde ett nytt café i skogsbrynet vid Sandhamn. Den har nu varit i drift längre än det gamla caféet, som höll öppet fyrtio somrar. Efterhand har i anslutning till caféet tillkommit telefonkiosk, brandbod, verkstad, handikapptolett och vilorum.



Det nya caféet har, med undantag av ett skärmtak, endast uteservering.

De första arrendatorerna av nya caféet var systrarna Solveig Nilsson och Gerd Nordgren, som med ett bud på 2 500 kr övertrumfade övriga anbudsgivare. Under de somrar, som caféet funnits har, många olika arrendatorer serverat väderöbesökare. De senaste årtiondena har caféverksamheten av praktiska skäl varit kopplad till båttrafiken.

Husen vid Kappelhamn efter ålder...

Av de nio husen vid Kappelhamn är Lotsstugan från 1844 öns äldsta, 1860 uppfördes skogsvaktargården och 1896 Villa Solbacken, som brann 1910. 1915-16 begärde tre personer hos kyrkorådet att få hyra tomt på ön: Berg, Lundegårdh och Heimer, vilket resulterade i tre nya hus. En stenhuggarbarack av okänd ålder fanns redan då. 1920 byggdes ett annex med växthus till ekologiska stationen, 1922 Vallins Solstuga och 1925 restes Hied på stenhuggarbarackens plats. Sist kom Hellners hus 1936, innan byggförbud infördes 1940.

...och från bryggan mot väster

Villa Solbacken uppfördes närmast Svinahallsbryggan med start 1996 och byggdes till i etapper. Byggherre var konstnären Vilhelm von Gegerfelt (1844-1920), som bodde där med familjemedlemmar året runt. Några år bodde också fadern Victor på ön. Han hade varit stadsarkitekt i Göteborg och ritat bl.a. saluhallen för fisk, i folkmun kallad "Feskekörka".

Vilhelm von Gegerfelt var prins Eugens målarlärare, han fotograferade mycket och lockade konstnärskolleger till ön. Han tog emot kung Oscar II, när denna besökte ön för att jaga hare.

Villa Solbacken såldes 1903 till Sigurd Hallberg, redaktör vid Allers i Helsingborg. Det brann under oklara omständigheter 1910.

Hallberg var ivrig naturvårdare och kritiserade kyrkorådet i Torekov för deras sätt att sköta skogen. Han kom i konflikt med Douglas Dickson, som tagit över jakträtten 1910 efter Oscar II. Hallberg skrev en artikel om skogsskövling på Hallands Väderö i Svenska Naturskyddsföreningens årsbok 1911. Den är läsvärd som tidsdokument.

Från 1905 avverkades flera stora ekar i Kappelhamnskarret och området mellan Kallskärslid och Hälledammen innan domänstyrelsen ingrep 1910. Det bröts också sten från Vitesand till



Arkitekten Victor von Gegerfelt påverkade förmodligen Solbackens arkitektur.

Innäset. Kaniner kom lösa och förökade sig, För att få bort dem släppte den nye jakträttsinnehavaren ut rävar enligt avtal med kyrkorådet.

Allt detta irriterade Hallberg och efter hans anmälningar framtogs kyrkorådet rätten att sköta skogen. Den skulle istället skötas av Skogsstatens tjänstemän.

Beträffande jakten på Hallands Väderö hänvisas till den initierade boken "Hallands Väderö och jakten på ön" av Claes-Göran Isacson.

1910-talet blev en vändpunkt i Väderöns ekonomiska historia. En hundraårig epok, med skogsbruk, och i slutfasen stenbrytning, som viktiga inkomstkällor för kyrkan, övergick i en ny, hittills hundraårig epok, med inriktning mot naturvård och turism. Därmed blev det opportunt att bevara öns dragningskraft på turister genom att behålla storslagna träd och upphöra med stenbrytning. Dickson sade upp sitt 10-årsavtal om jakträtt redan 1913.

Kyrkorådet i Torekov anpassade sig till den växande naturskydds rörelsen genom att efter tuffa förhandlingar låta Skånes Naturskyddsförening överta jakträtten ön på sina villkor och freda en del skär och holmar med mycket fågel. 1917 fick kyrkorådet i Torekov åter förtroende att förvalta öns skog med sakkunnig hjälp.



Panorama från Hied mot öster. I förgrunden Solstugan och längre bort från vänster Lotsstugan, Hellners, Bröderna Vallins och Arkels eller f.d. växtekologiska stationen.

Bröderna Vallins

Vid platsen för den nerbrunna villa Solbacken byggde organisten vid i Mariakyrkan i Helsingborg Henrik Heimer ett sommarhus 1916. Han var tidigare organist i Torekov och ingift i Ekmansläkten. Huset byggdes efter samma ritning, som ett sommarhus på de Ekmanska ägorna i Torekov.

Henrik Lundegårdh övertog huset. När han lämnade Lund och Väderön 1930 för en professur i Stockholm övertog Herved Vallins två bröder Sten och Erik huset. Ättlingar disponerar det nu.

I augusti 1933 anhöll Valborg Hellner om att få hyra en tomt på ön. Det fick hon och på den restes **Hellners** lilla bruna stuga, det yngsta bostadshuset på ön uppfört 1936 på en plats som Herved Vallin föreslog. Det ligger i förlängningen av stigen genom Söndre skog och från grinden verkar det störande men från andra håll smälter det in i omgivningen. Huset påminner om en klassisk sportstuga med lågt tak, träfasader och veranda. Valborg Hellner var dotter till prosten Anders Nilsson i V. Karup. Byggnadsförbud infördes 1940. Oskar Ringdahl, som forskade på flugor på ön, fick avslag när han 1944 anhöll om att få bygga en forskningsstation nära f.d. ekologiska stationen.



Lottsstugan med Väderö museet till vänster och Hellners stuga till höger.

Lottsstugan är öns äldsta hus uppfört 1844. Det gamla stråttaket byttes mot gult taktegel 1951 då vinden också fick takkupa. Det vita triangelmärket på södra gavelspetsen bildar tillsammans med ett vitt sjömarke en linje för båtar på väg till och från Kappelhamn. Den förste lotsen i stugan var Obertelius Benediktus Romare. Han bodde kvar i stugan med sin växande familj till 1871 då lotsstationen flyttades till Torekov. I stugan har därefter bott fiskare, skogshuggare, stenhuggare och någon konstnär och från 1909 sommargäster. 1903 hyrdes huset av Väderöns Stenförädlings AB, som drev en stenkross vid Innäset. Stugan kallades därefter "Stenhuggarhuset". Det fanns också en "stenhuggarbarack" på Innäset närmare stenbrottet. John Åkesson i Stenförädlingsbolaget fick 1905 arrendera ett Kappelhamnsskär på 10 år för att uppföra en byggnad. Det blev inte av eller möjligen avses den ovan nämnda baracken, vars tillkomsttid är osäker. På den platsen står Hied sedan 1925.

[Läs mer om Stenkrossen på ön](#)

1909 hyrdes Lottsstugan av Paulus Romare, som skrev en lyrisk artikel om Väderön i Svenska Turistföreningens årsbok 1912. Han tog också många fotografier på ön. Änkan Anna fortsatte arrendet från 1913 till 1937. Den sista hyresgästen flyttade innan huset renoverades 1992 för att inredas till museum.

Väderö museet invigdes 1995. Namnet Lotstugan har återtagits. Museet har en utställningsyta på 60 m² och hålls öppet sommartid mellan kl 10 och 17 med fri entré. Kyrkorådet ansvarar för löpande underhåll och skötsel och öns tillsynsman ser till museet.

[Läs mer om Lottsstugan och Väderö museet](#)

Växtekologiska stationen med laboratorium byggdes 1917 (ansökan om tomt lämnades 1915). 1920 tillkom ett annex med växthus. Det bedrevs experimentell utforskning av växternas livsbetingelser under privat ledning av docenten vid Lunds universitet, Henrik Lundegårdh. De sista fem åren, fram till 1935, var M.G. Stålfelt föreståndare för stationen. Henrik Lundegårdh (1888-1969) var 1935-1955 professor i växtfysiologi vid Lantbruks-högskolan. Han blev 1927 ledamot av Lantbruksakademien och 1943 ledamot av Vetenskapsakademien och Ingenjörsvetenskapsakademien. Ett aktuellt utdrag om hans insatser:

“Henrik Lundegårdh made major contributions in the field of ecology and plant physiology from 1912 to 1969. His early work at Hallands Väderö in the Kattegat pioneered quantitative approaches to plant ecology and laid the understanding of carbon dioxide exchange in natural communities which is still useful today in global carbon accounting. Very early on in this work he invented the flame photometer.” (Contributions of Henrik Lundegårdh av AW Larkum - 2003)

Martin Gottfrid Stålfelt (1891-1968) var 1942-1959 professor i botanik, särskilt fysiologi, vid Stockholms högskola. Han invaldes 1944 i Vetenskapsakademien.

Det grönmalade huset med klassiskt papptak ligger vid strandkanten strax väster om Klintabacken. Huset i vinkel har originell form. Ursprungligen fanns en öppen altan mot Kungshamn. En del minnen från tiden som ekologisk station är bevarade. Byggnaden övertogs av folkskolläraren och konstnären Carl Eric Arkel och kallas nu oftast "**Arkels**". Huset är fortfarande i släktens ägo.



Ekologiska Stationen på Hallands Väderö.
Växtekologiska stationen 1920.



Växtekologiska stationen 2010.

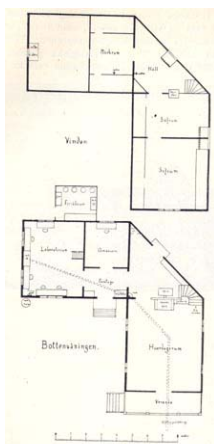


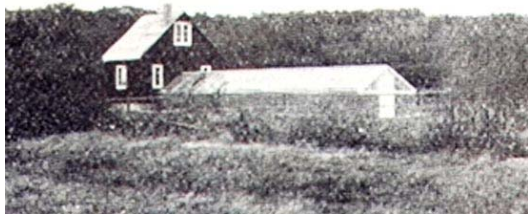
Fig. 2. Planritning över den ekologiska stationen.

Planritning till ekologiska stationen.
Från en artikel av Henrik Lundegårdh i
Svensk Botanisk Tidskrift 1920.



Interiör från Arkels, f.d. ekologiska stationen 1993.

Annexet till ekologiska stationen med ett f.d. växthus byggdes 1920 och kallas ibland "**Hönshuset**". På gaveln mot skogen i norr fanns tidigare en "hönsastege" till loftet. En del av den ursprungliga grunden till växthuset finns kvar och täcks av ett låg tak. Huset behövs av familjen Stålfelt, när stationen lades ner. Fru Gerd bodde där sommartid in på 00-talet. Huset disponeras nu av yngre släktingar.



Växthuset hade tak av glas med ståhöjd i mitten och en ytterdörr i gaveln mot söder.



Annexet, Ståfelts eller Hönshuset 2005 sett från öster. En nyare stege till loftet skymtar till höger.

Den lilla röda "**Romarestugan**" mitt på Troedshallen ägs av familjen Romare (av kaptenssläkten). Den lär ha byggts av en köpman Berg från i Båstad 1916. Den uppifrån sett T-formade stugan påminner om en stor fiskebod. Den ser ut att vara det minsta av stugorna i Kappelhamn. Fasaderna är av fjällpanel och taket av tjärpapp. Konstnären Gunnar Hasselgren hyrde huset från 1930 till 1945. Fru Hasselgren anhöll 1933 hos kyrkorådet om att få en tomt på Väderön men inget nytt hus byggdes.

Mitt på Troedshallens östsida finns en bra tilläggsplats för segelbåtar. Sedan lotsverkets gamla bro till huvudön raserats måste man ta sig till och från Troedshallen med båt eller genom att simma eller vada.



Romarestugan på 1930-talet. Foto från skogvaktarfamiljen Stefanssons album.



Utsikt från Arkels mot Solstugan och Hied på andra sidan Kungshamn. Kor har vadat ut och betar på ett litet skär i den grunda viken där Arkels båt ligger på svaj.

Hervid Vallins **Solstugan** byggdes 1922. Han begärde hos kyrkorådet i januari att få hyra en tomt för en "ekologisk station". Det resulterade i Solstugan i närheten av stenkrossen. Sigfrid Svensson byggde. Hervid och hustrun Ellen bodde där sommartid så länge de orkade. Henrik Lundegårdh skriver i en artikel i Lustgården 1922:

"I sommar har stationens förutvarande amanuens, mag. H. Vallin, såsom ett slags annex byggt sig en stuga för fortsättande av sina undersökningar i Ulagapskärret. På hans bekostnad har även hela detta område inhägnats med ett kraftigt järntrådsstängsel, detta förnämligast för att hindra grisar att inkomma och ställa till förödelse bland örtfloran. Man släpper nämligen under goda ollonår stundom ut sådana på bete."

Arvingar disponerar nu Solstugan. Vallin var amanuens hos Lundegårdh 1920 och 1921 och doktorerade på en avhandling om Ulagapskärrret 1925. Sedermera blev han lektor vid Flickläroverket i sin hemstad Helsingborg där han också engagerade sig i Fredriksdals botaniska trädgård. Vallin var initiativtagare till Sällskapet Hallands Väderös Natur som bildades i Lund 1942 och var dess sekreterare och allt i allo till 1976, då han var över 80 år. Ordförande under dessa år var i följd professorerna Herman Nilsson-Ehle, Nils Sylvén, Henning Weimarck och Eric Dahl och därefter Vallins systerson, dåvarande rikspolischefen Carl Persson, fritidsbosende i skogvaktarbostället sedan sista skogvaktaren flyttade 1959. Herved Vallin skriver personligt om sitt liv på Hallands Väderö i Bjärebygden 1978 s 25-37.

Hied uppfördes 1925 av Väderöklubben på platsen för en gammal stenhuggarbarack som tillhört Väderöns Stenförädlings AB, sedan kyrkorådet gått med på att hyra ut tomten. Hyreskontraktet förnyades efter tio år enligt då gällande praxis. Huset ligger högt och iögonenfallande med ett tak, som sticker upp över landskapet. Efter bara några år fick huset putsad fasad och perspektivfönster. Det gjorde att huset kunde tas för en restaurang. Den ursprungliga exteriören med träpanel och spröjsade fönster är nu återställd, vilket förtar detta intryck.

I sitt förslag till "Disposition och skötset" från 1971 föreslog Inger och Jan Berglund att huset skulle rivras, vilket givetvis väckte oro i Väderöklubben. Länsstyrelsen gick på "utredarnas" förslag och ville låta riva huset men kyrkorådet motsatte sig detta och 1983 medgav regeringen att Hied skulle få vara kvar. Några av Berglunds förslag till förändringar på ön var allt för radikala och hela förslaget förkastades. Deras omfattande inventering av natur- och kulturförhållanden på ön har likväl stort värde som historiskt dokument.



Stenhuggarbaracken på Innäset 1920.
Romarestugan på Troedshallen skymtar i bakgrunden.



Hied på stenhuggarbarackens grund 1925. Fönstren är nymålade och takpannor saknas. Från Väderöklubbens album.

Några köpmän, som brukade semestra med sina familjer i Mölle, dit man kunde resa med tåg, tog sig därifrån till Väderön med fiskare och stannade någon vecka på ön. De tältade eller hyrde hos skogvaktare Mårtensson och 1913 bildade de Väderöklubben. Efter första världskrigets slut sökte de ett eget hus på Väderön och fick köpa den gamla stenhuggarbaracken. I det egna tillhålllet ("hie" är skånska för tillhåll) har klubbens herrar enligt tradition sejour en vecka varje sommar. Övrig säsong hyr medlemmar in sig med familjer.



Väderöklubben bildades 1913. Man hyrde hos skogvaktare Mårtensson, på bild med fru och städerska. Från Väderöklubbens album.



Gubbar från Hied på barndop hos Wargrens 1946. Dopbarnets farmor Betzy ner till höger. Hied anas uppe till höger. Från familjen Wargrens album.

Viss förvirring kan förekomma kring namnet "Väderöklubben" eftersom Väderö jaktklubb internt använde samma benämning. Även Sällskapet Hallands Väderös Natur (SHVN) blandas då och då ihop med Väderöklubben. Ibland används uttryck som "Väderövänner" och liknande. Det kan alla ta åt sig av.

[Läs mer](#)

Skogvaktargården

Under hundra år från 1858 till 1959 verkade elva skogvaktare på ön med en anställningstid från tre till aderton år. Därefter övertog en tillsynsman från land skogvaktaren uppgifter att se till skog och betesdjur, sköta renhållning m.m. Bostaden renoverades och är sedan dess uthyrt till sommargäster.

Gården, som blev inflyttningsklar 1860, består av en Skånelänga med bostadsdel i söder och ekonomidel i norr. Bostadsdelen har sidoväggar av i efterhand putsad tegel medan det gamla stallet och logen har tjocka gråstensväggar. Taken var ursprungligen av spån, som nu täcks av eternitskivor. Den i vinkel liggande vitkalkade stall- och ladugårdsbyggnaden med höloft uppfördes 1900.



Skogvaktargården och betande hästar 2009.

[Läs mer om skogvaktare och skogvaktarbostället](#)

Biavelsstationen



Studiebesök vid biavelsstationen. Stugan är en bod för redskap.



De små lådhusen är bröllopssviter för bidrottningen och hennes stab, tillfälligt placerade på Väderön.

Renrasiga drönarna med italienskt påbrå, bor med sin drottningmoder och arbetsbin i vanliga bikupor. Gästande drottningar och drönarna parar sig i luftrummet över ön. Därefter kan drottningen återföras till sin ordinarie kupa på fastlandet med ett förråd av prima sperma att befrukta sina ägg med.

Sveriges Biodlares Riksförbund anlade avelsstationen 1922 och har skött den under somrarnas lopp med hjälp av olika föreståndare. Från 1965 och mer än 40 år framåt var Hans Sahlin, som till vardags var lärare i Båstad, stationens föreståndare.

Moderna TC



Nya miljövänliga dass finns på Väderön. Just dessa står vid Kapellhamn.